

# **Barn med långsam start i skolan - hur utvecklas deras läsning fram till åk 6?**

**Den 7:e nordiska kongressen om dyslexipedagogik 2014**

**Stockholm, augusti 2014**

**Pekka Niemi  
Åbo universitet**

# **Medarbetare:**

**Marja-Kristiina Lerkkanen**

**Anna-Liisa Lyyra**

**Jari-Erik Nurmi**

**Anna-Maija Poikkeus**

# Varianter av lässvagheter

- Klassisk *dyslexi* utgör en undergrupp, andra former förekommer minst i en lika stor omfattning:
- *garden-variety poor readers* (Stanovich, 1988)
- *double-deficit* ( Wolf & Bowers, 1999)
- *treatment resisters* (Blachman, 1997)
- *specific language impairment* (Bishop, 1997)
- *poor response to intervention* (Fuchs & Fuchs, 2006)
- *one-sided Matthew effect* (Morgan, Farkas, & Hibel, 2008).

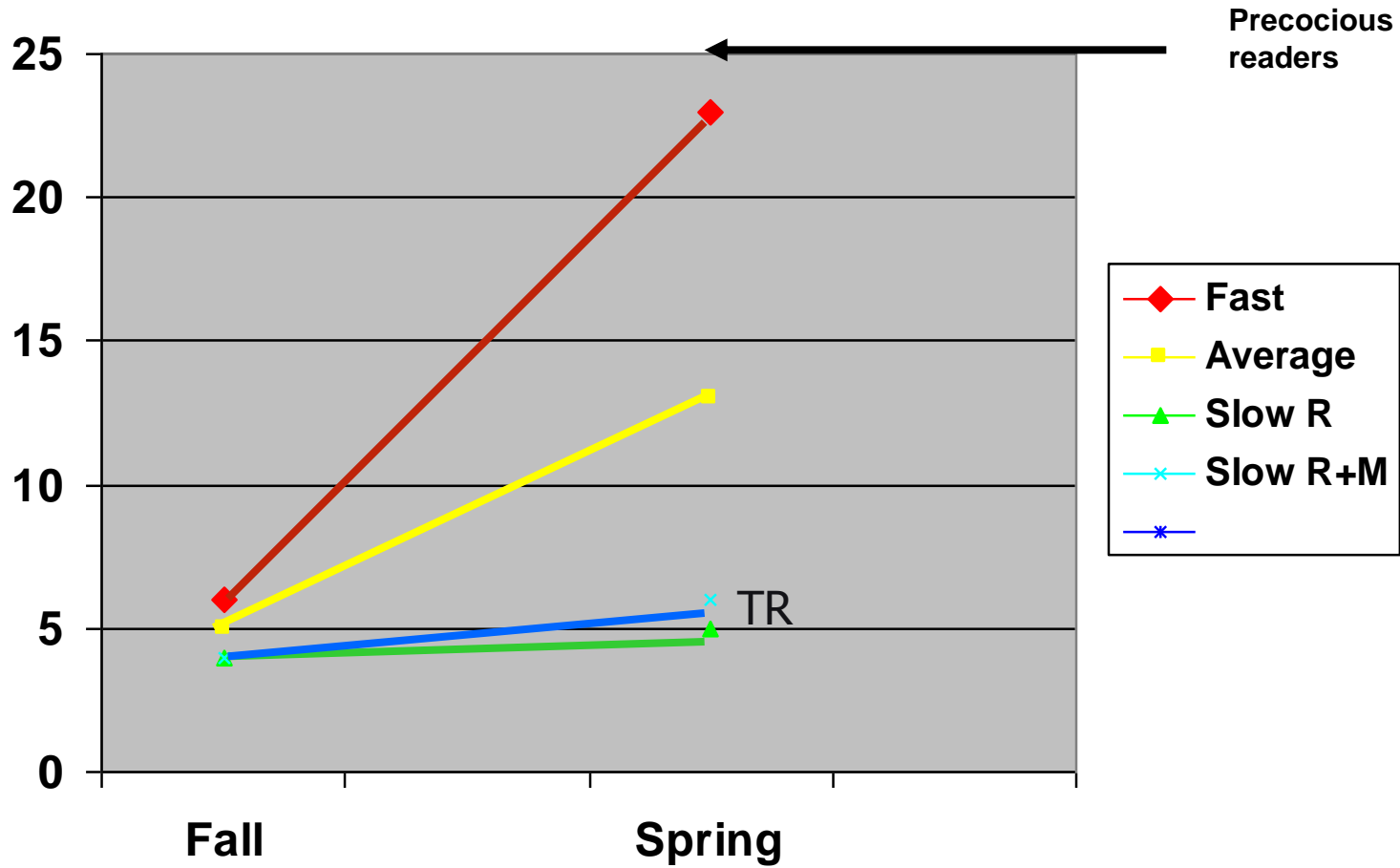
# Läsvaghet i denna studie

- föga framsteg under åk 1 i ett test i vilket *en* bild matchas med *fyra* fonologiskt likartade ord
  - ett exempel: *tuli, tuuli, tulli, talli* (max = 80 under två min.)
- 265 barn, ungefär 13% av alla
- motivering: sådana elever behöver extra hjälp oberoende av typen av läsvaghet
- läsvaghet ett mera omfattande begrepp än dyslexi

# "Treatment resisters": non-reading school beginners

Fast progress , Average progress , Slow progress in reading

Slow progress in reading and math

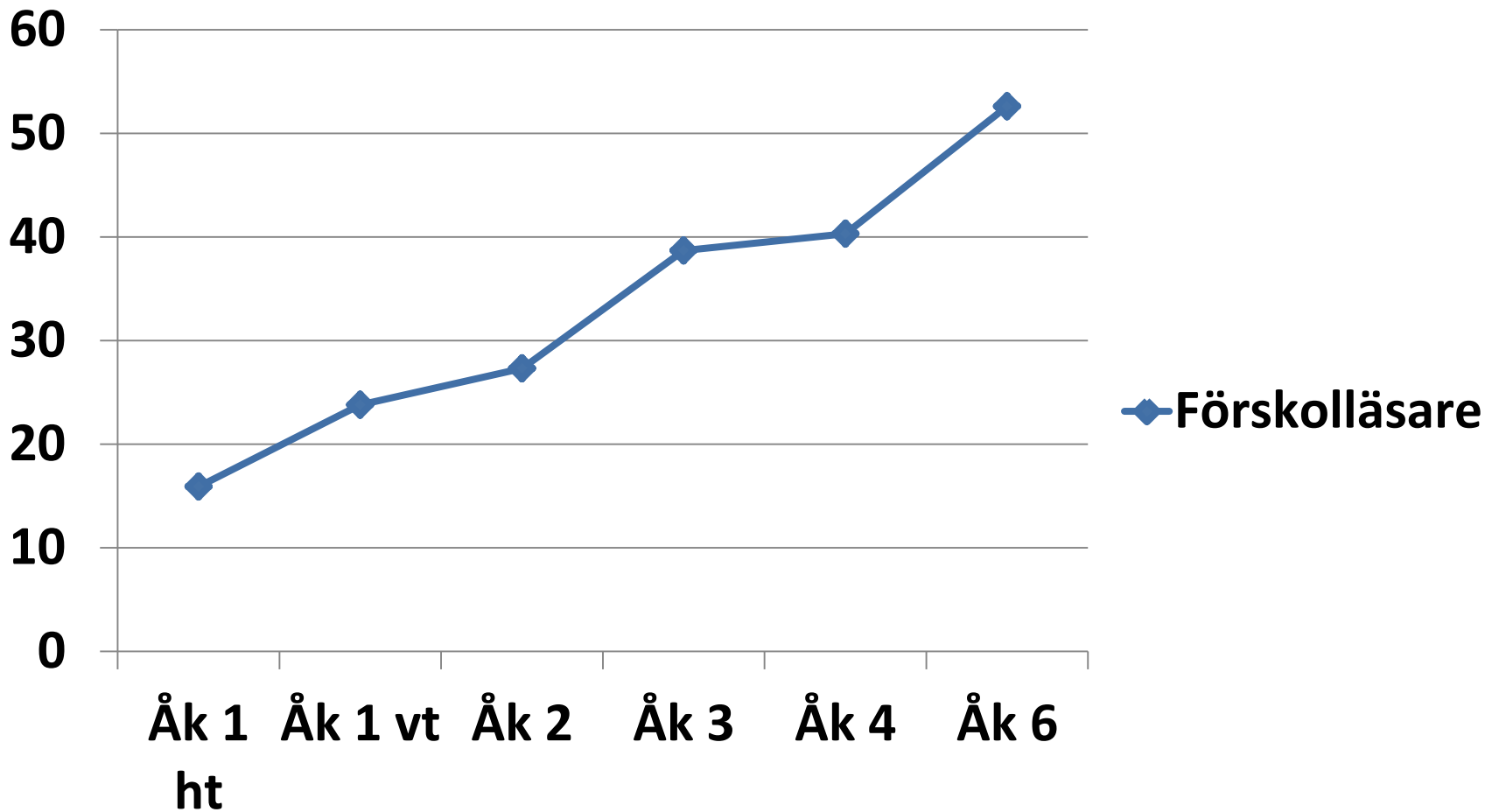


# Hur utvecklas mötet med det skrivna ordet hos dessa barn?

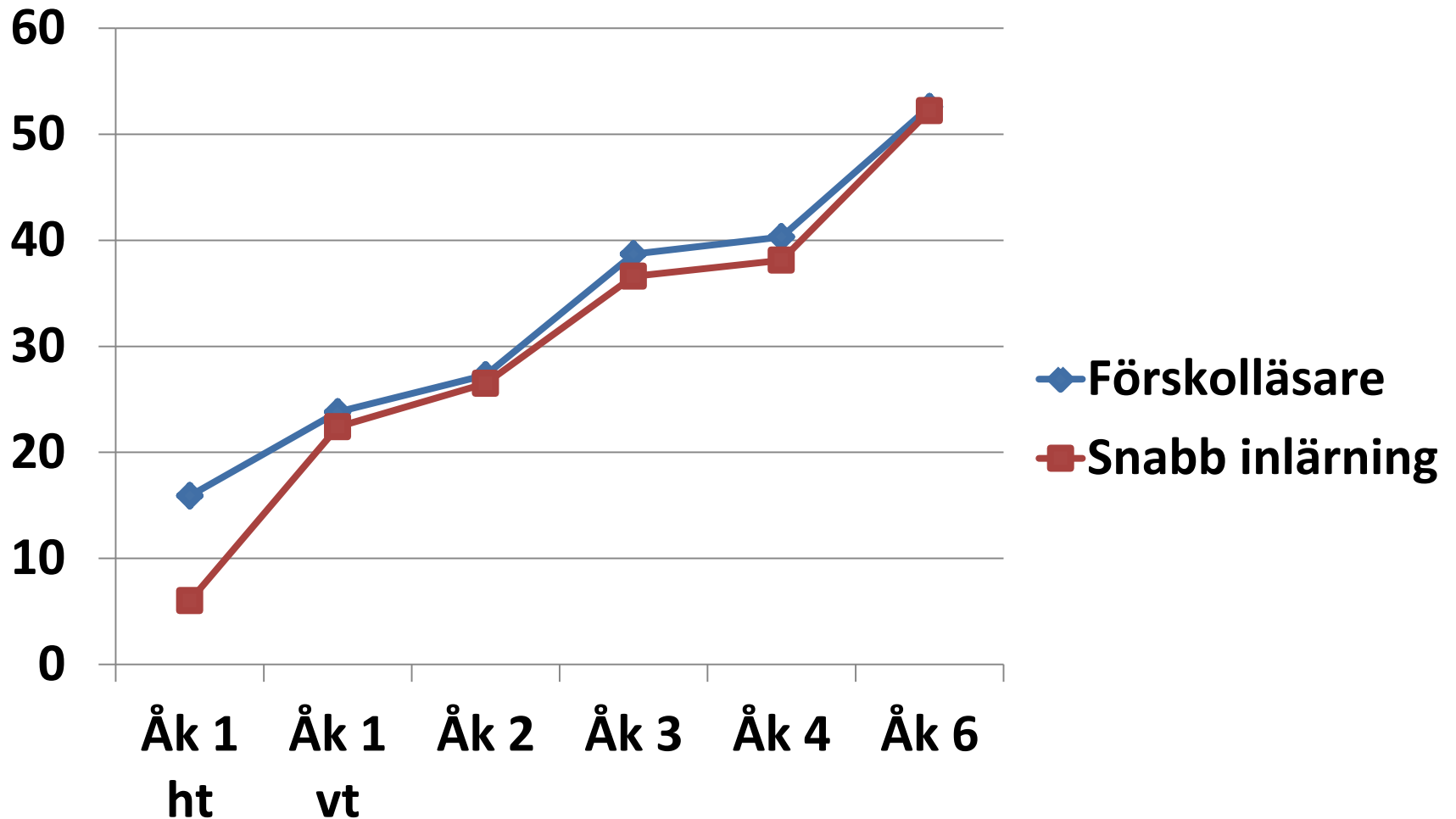
- Ordläsning
- Läsförståelse
- Läsintrasse
- Självbild som läsare
- Ordval i förskolan och åk 4
- Färdigheter i matte

→ fram till slutet av åk 6?

# Förskolläsare (35%)

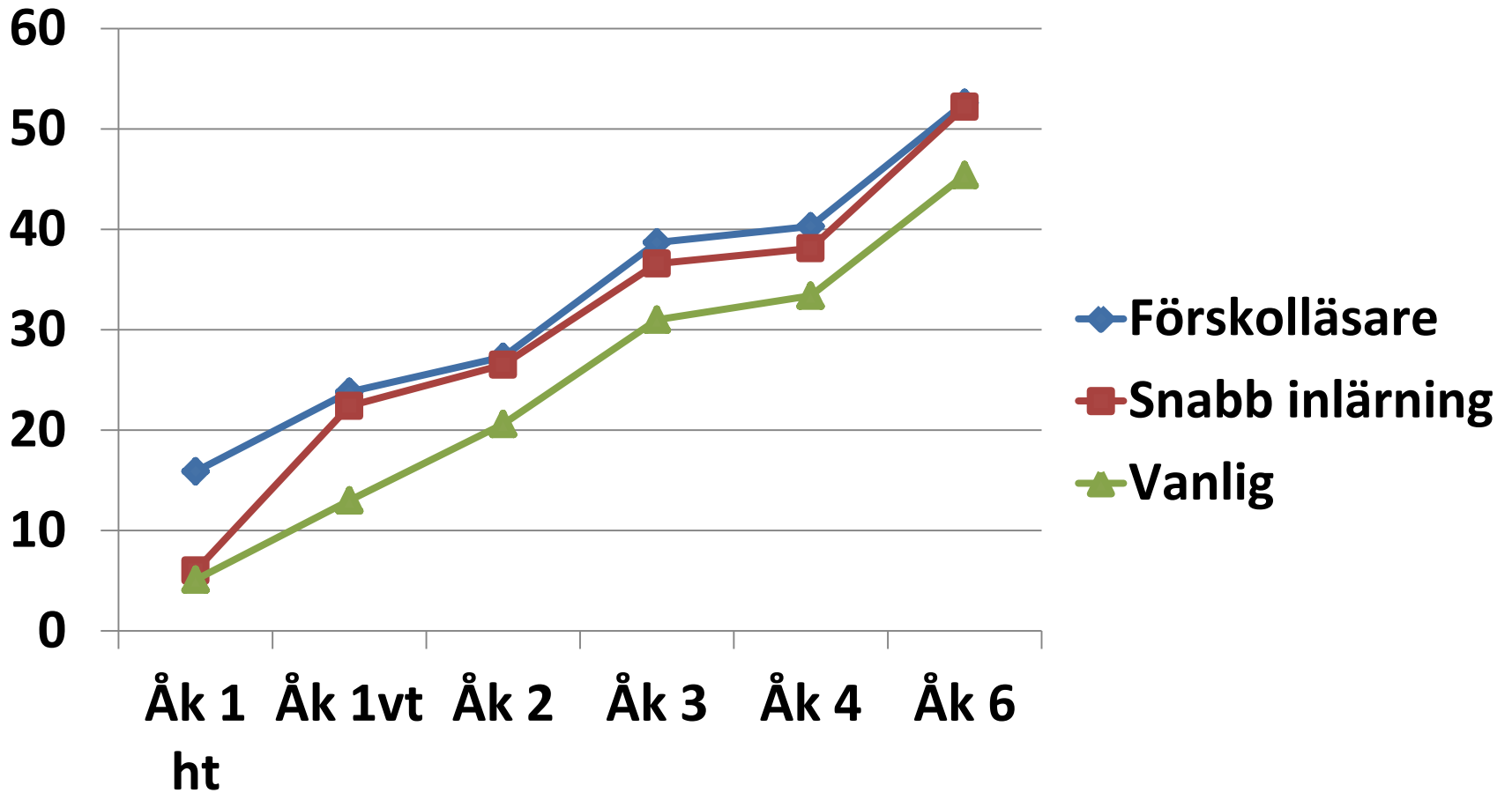


## + Snabb läsinlärning (17%)

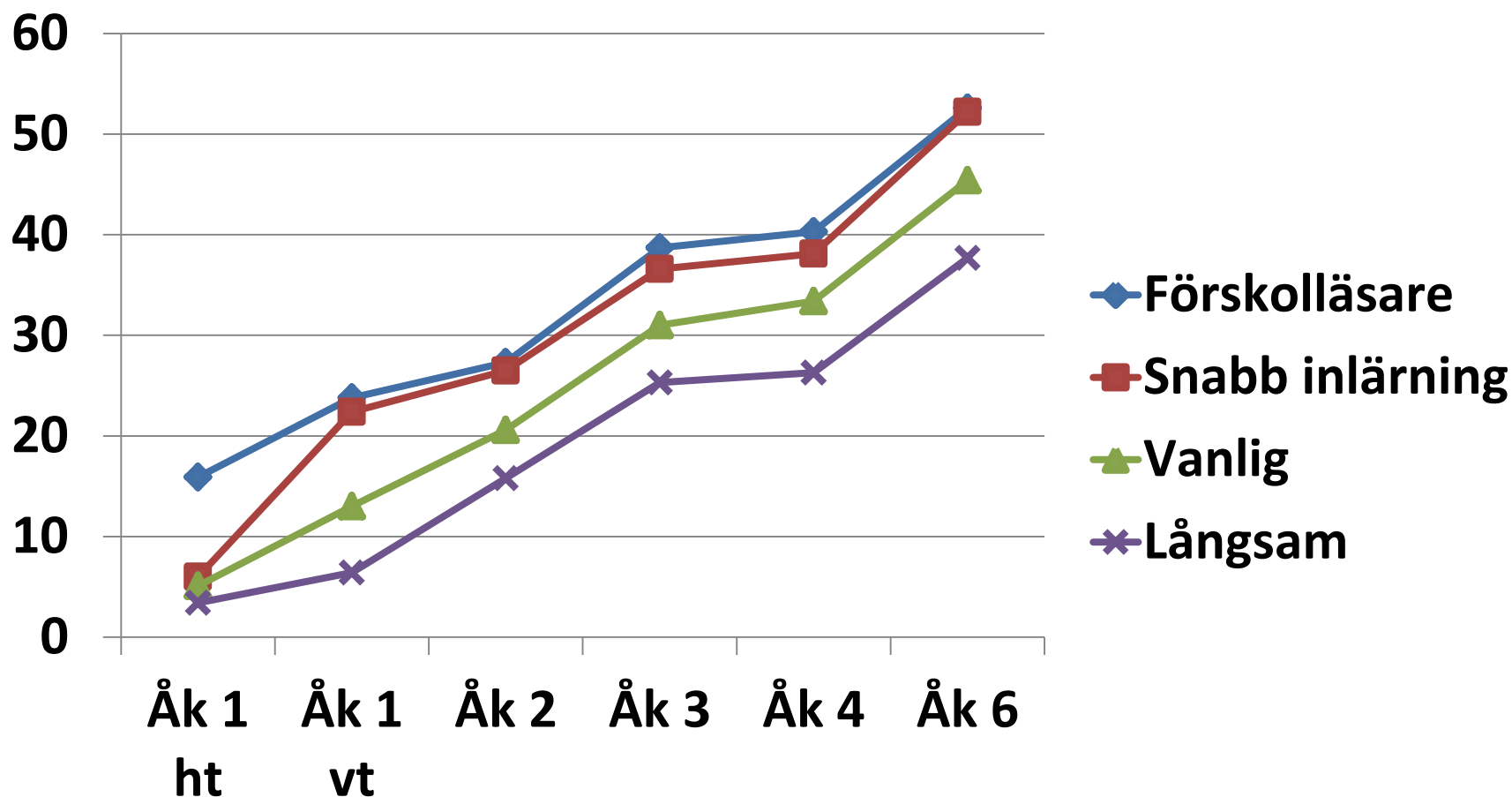




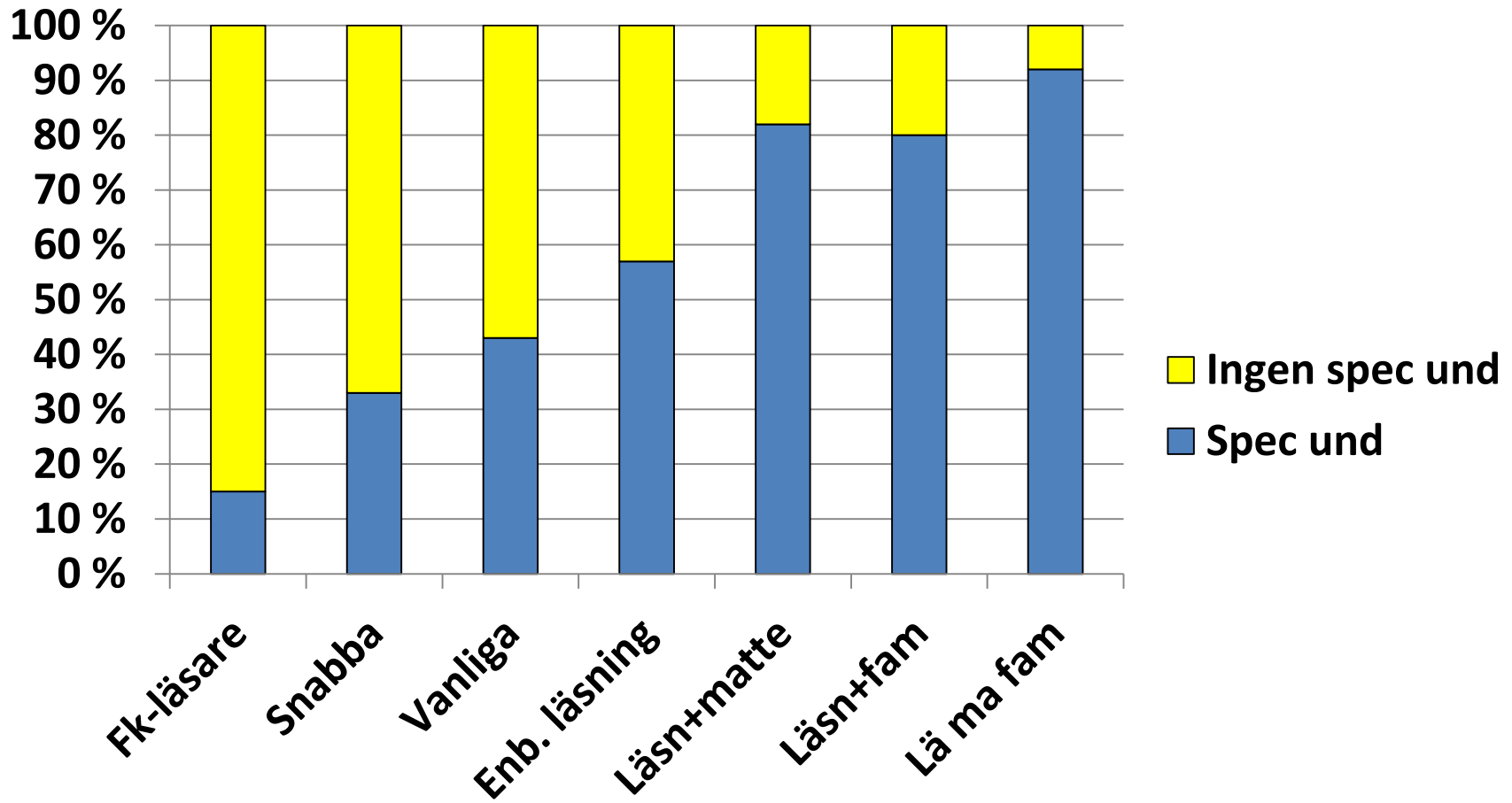
## + Läsinlärning i vanlig takt (35%)



## + Föga framsteg under åk 1 (13%)



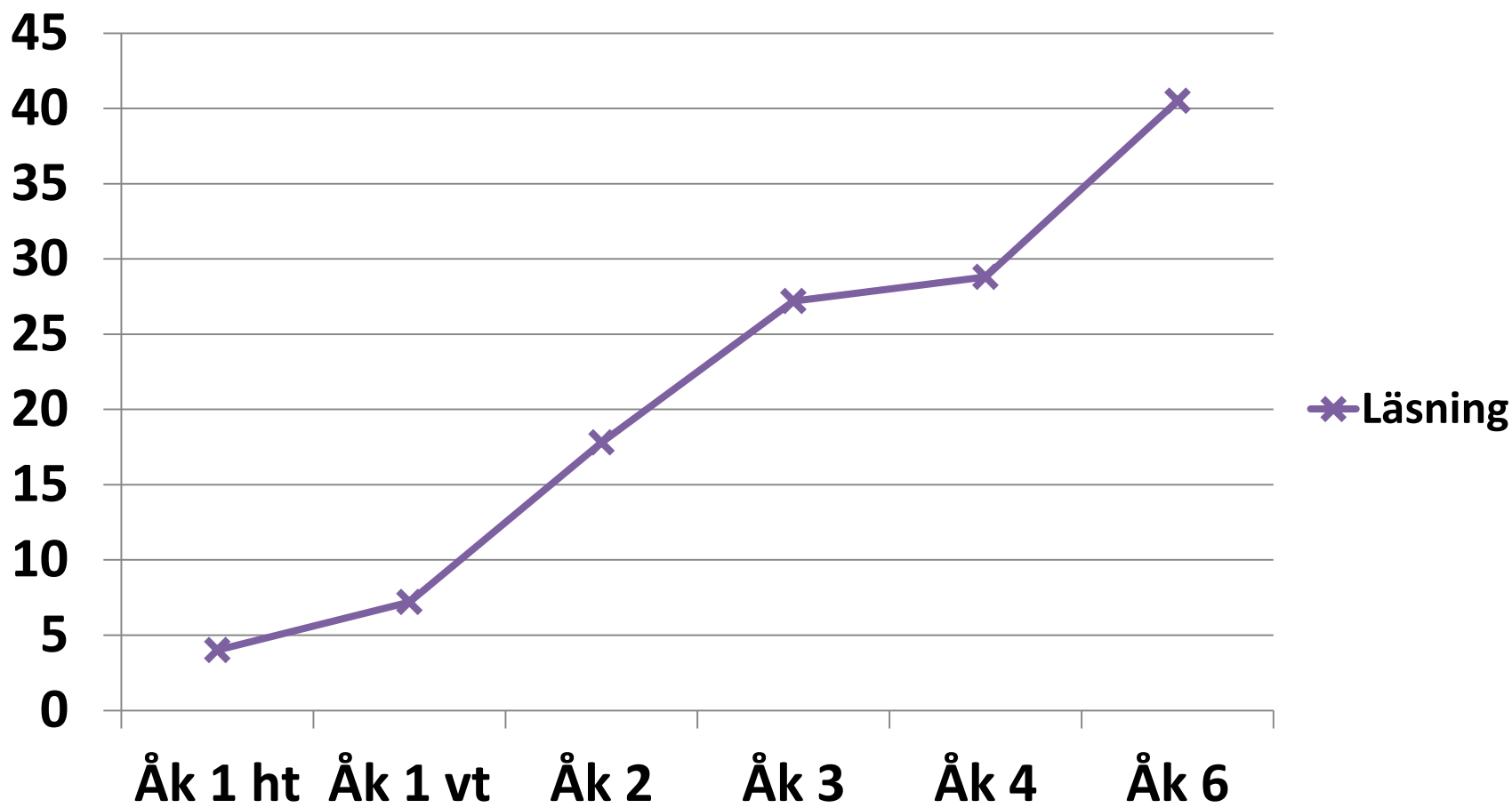
# Vad händer efter åk 1? Specialundervisning i åk 1 – 4



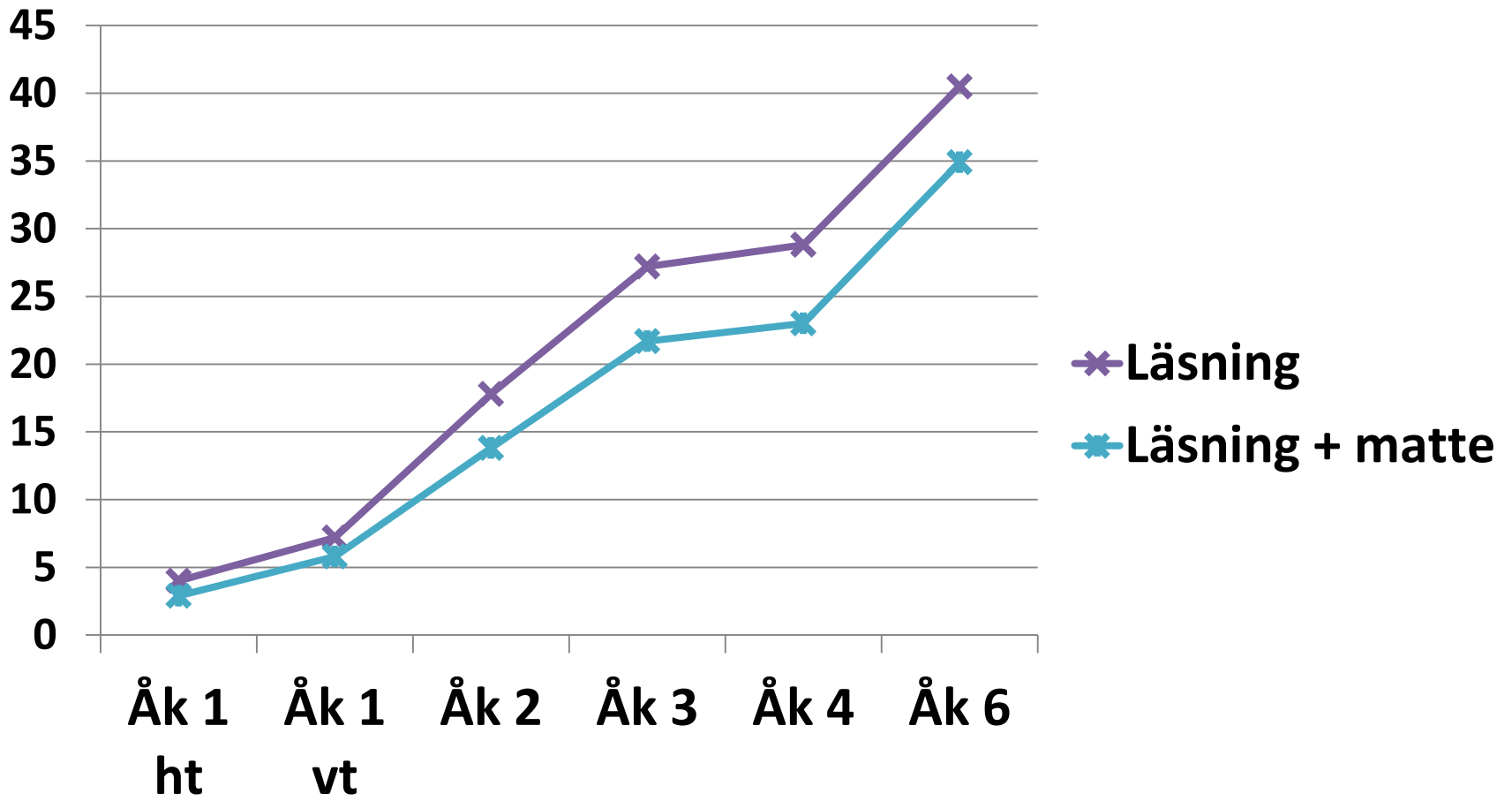
# Undergrupper av lässvaga elever?

- **specificitet (enbart läsning) ?**
- **spektrum (läsning + matte) ?**
- **lässvårighet i familjen (ja/nej) ?**

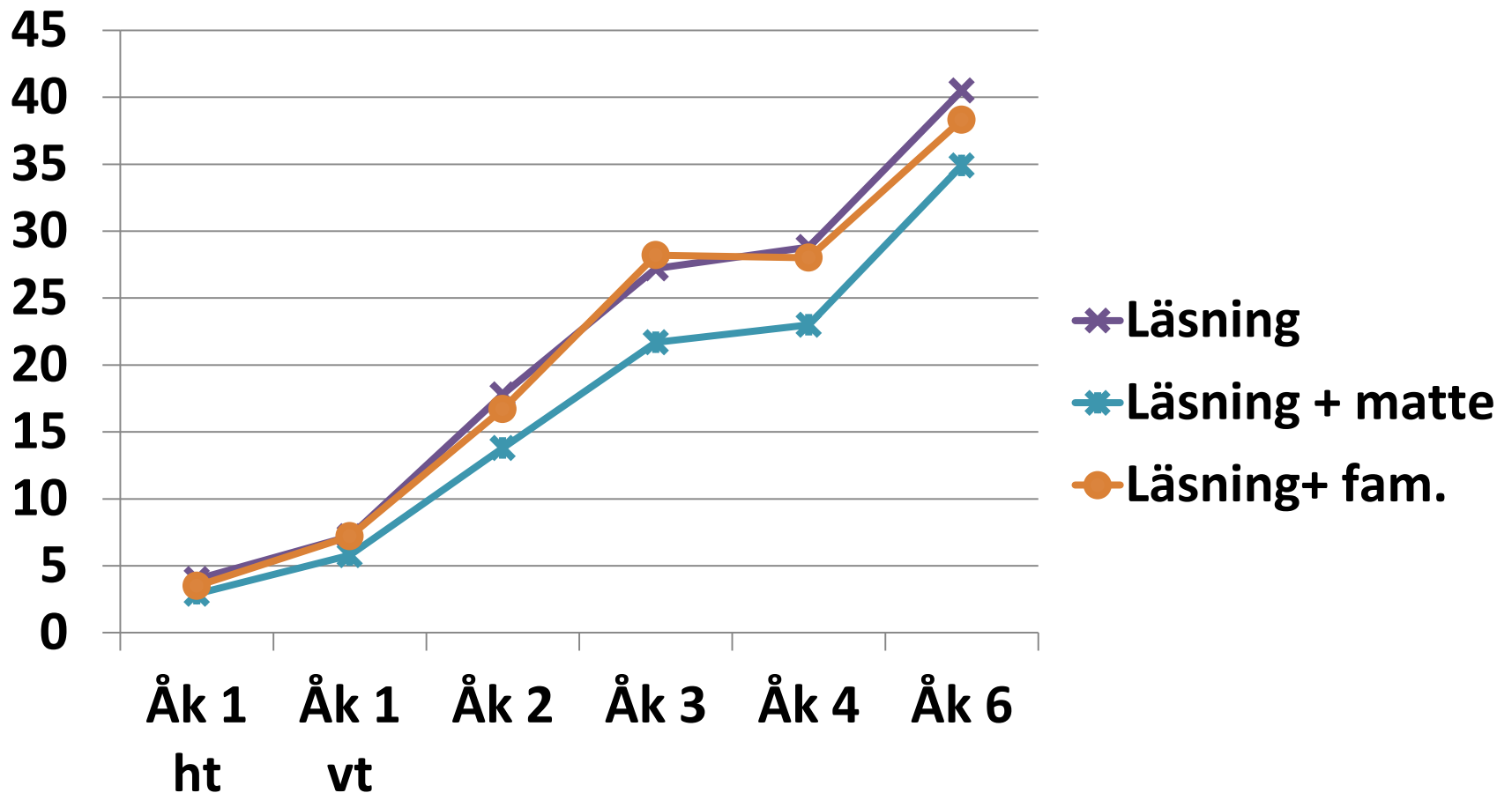
# Enbart lässvårigheter



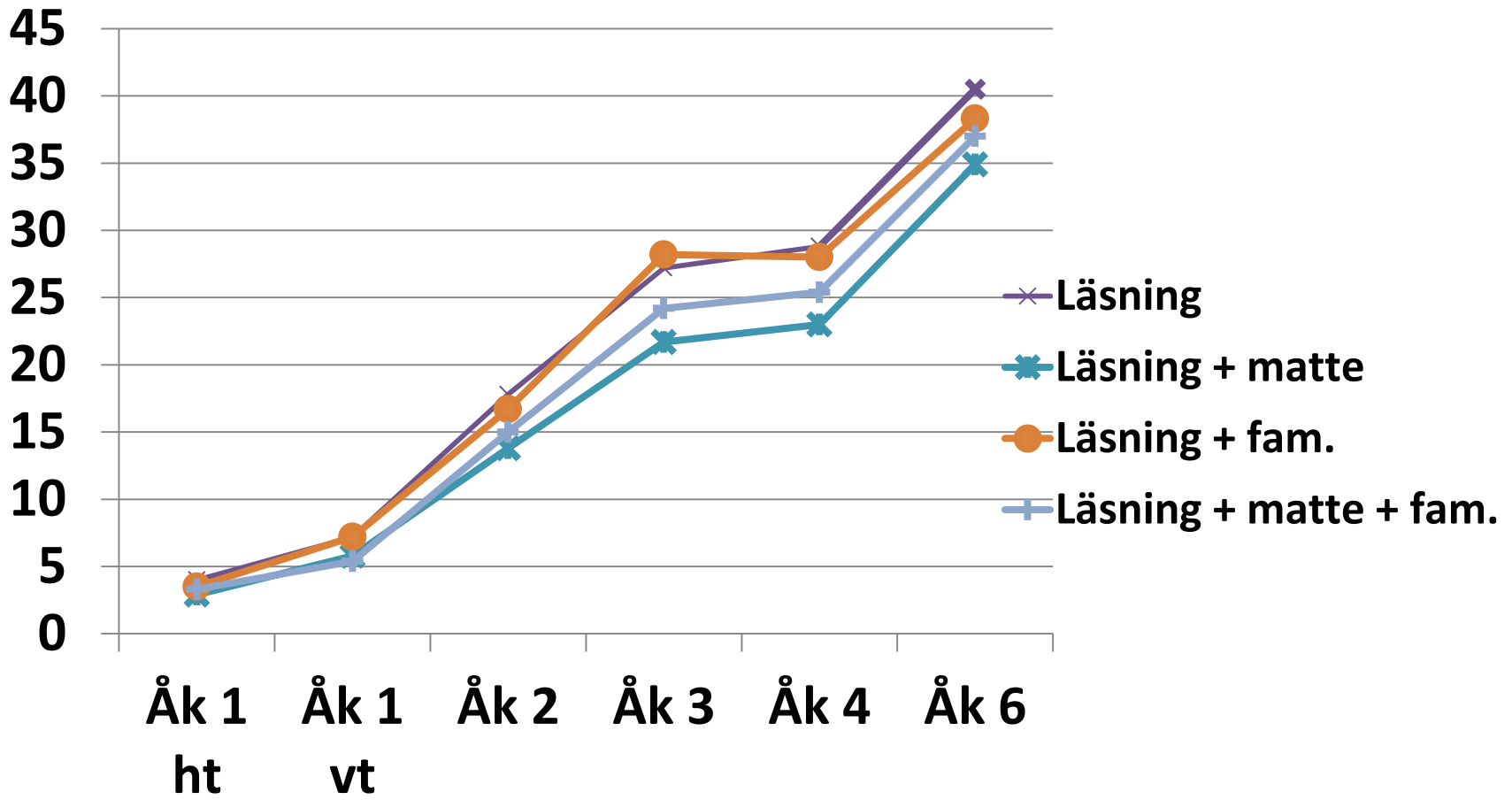
# + svårigheter i matte



# + Läsning enbart & familjär lässvårighet

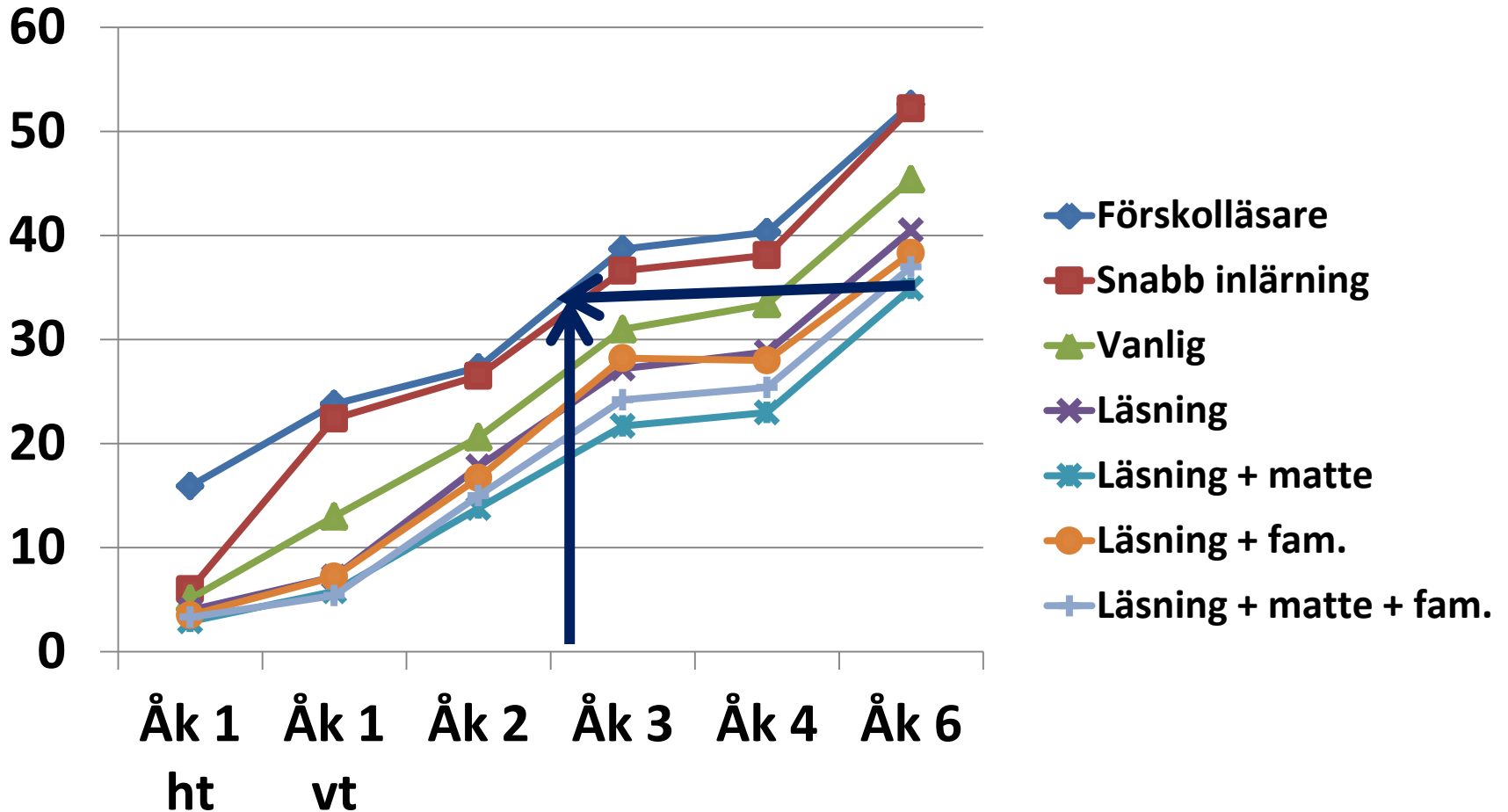


## + Kombination av alla tre





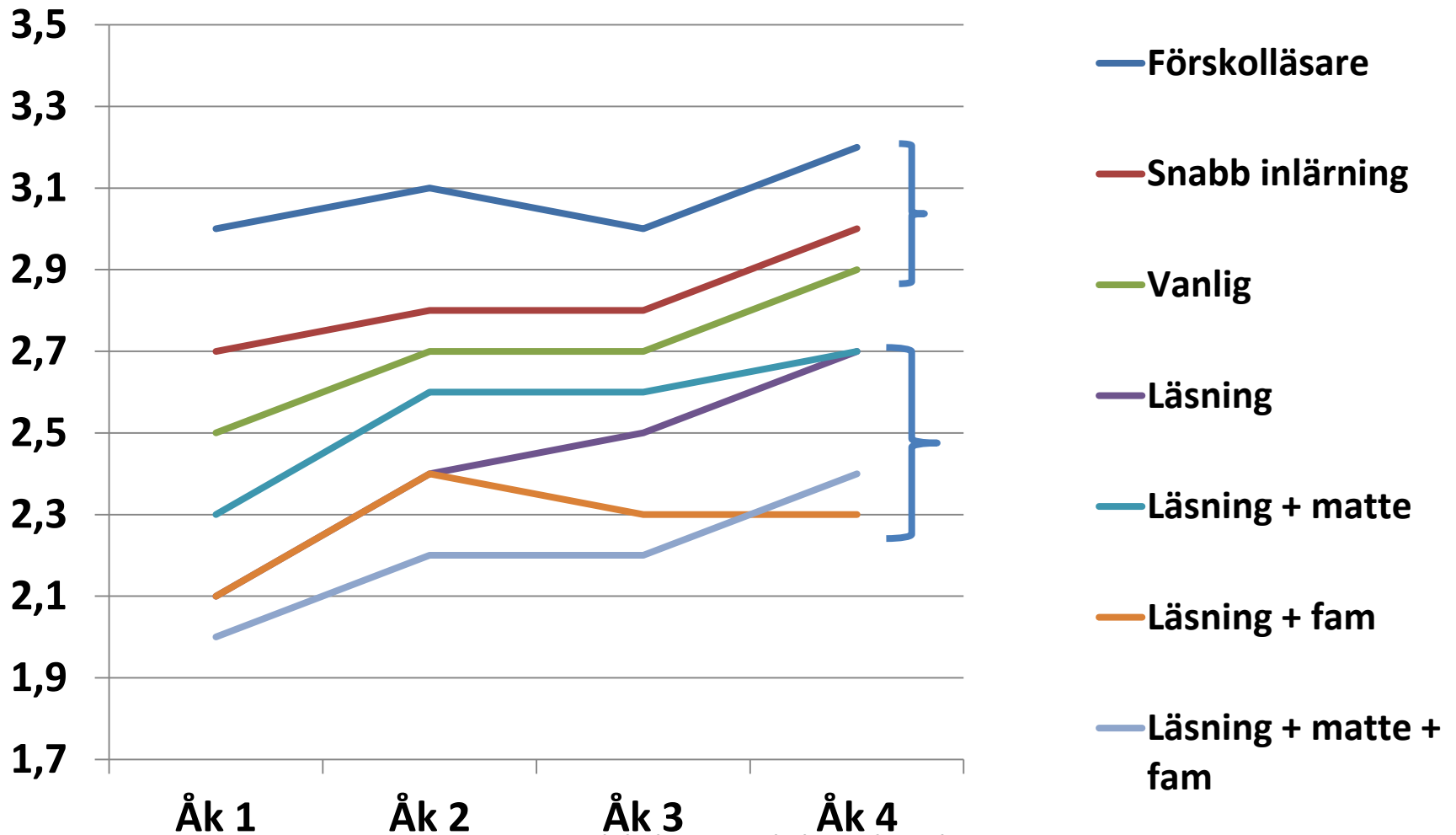
# Sammanfattning



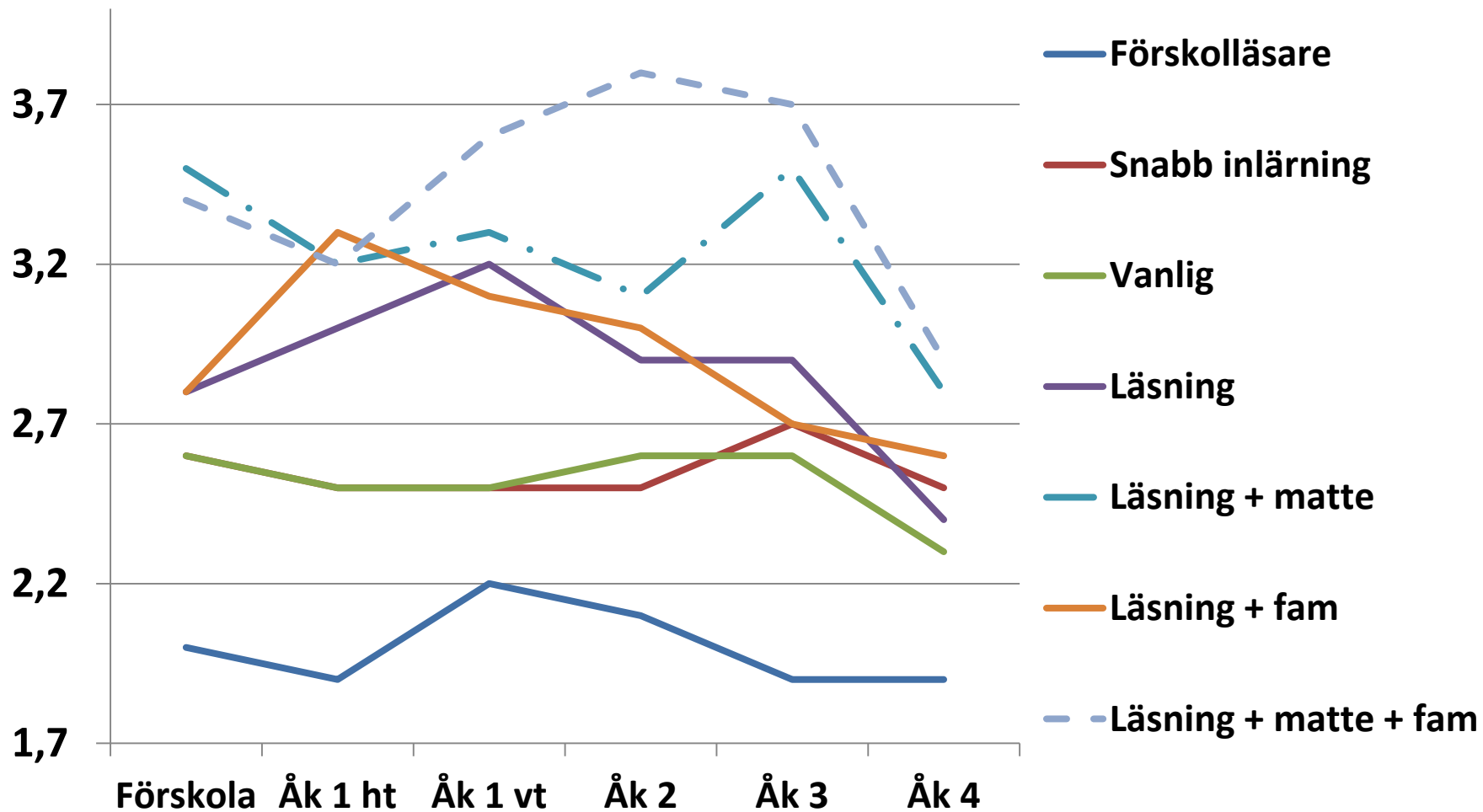
# Slutsatser

- En stabil inbördes rangordning skapas redan under åk 1
- varje grupp gör påtagliga framsteg, ingen negativ Matteus-effekt på gruppnivå
- ung. 40% av ursprungliga "treatment resisters" framskrider gynnsamt mot slutet av åk 6
- skillnaden i trenden uppstår mellan åk 2 och åk 3 → en god respons till specialundervisning?
- skillnaden mellan den bäst läsande hälften och den långsammaste gruppen dock 3,5 år
- elever med specifik lässvårighet presterar bättre än elever med kombinerad läs- och mattesvårighet
- familjär lässvårighet påverkar inte trenden

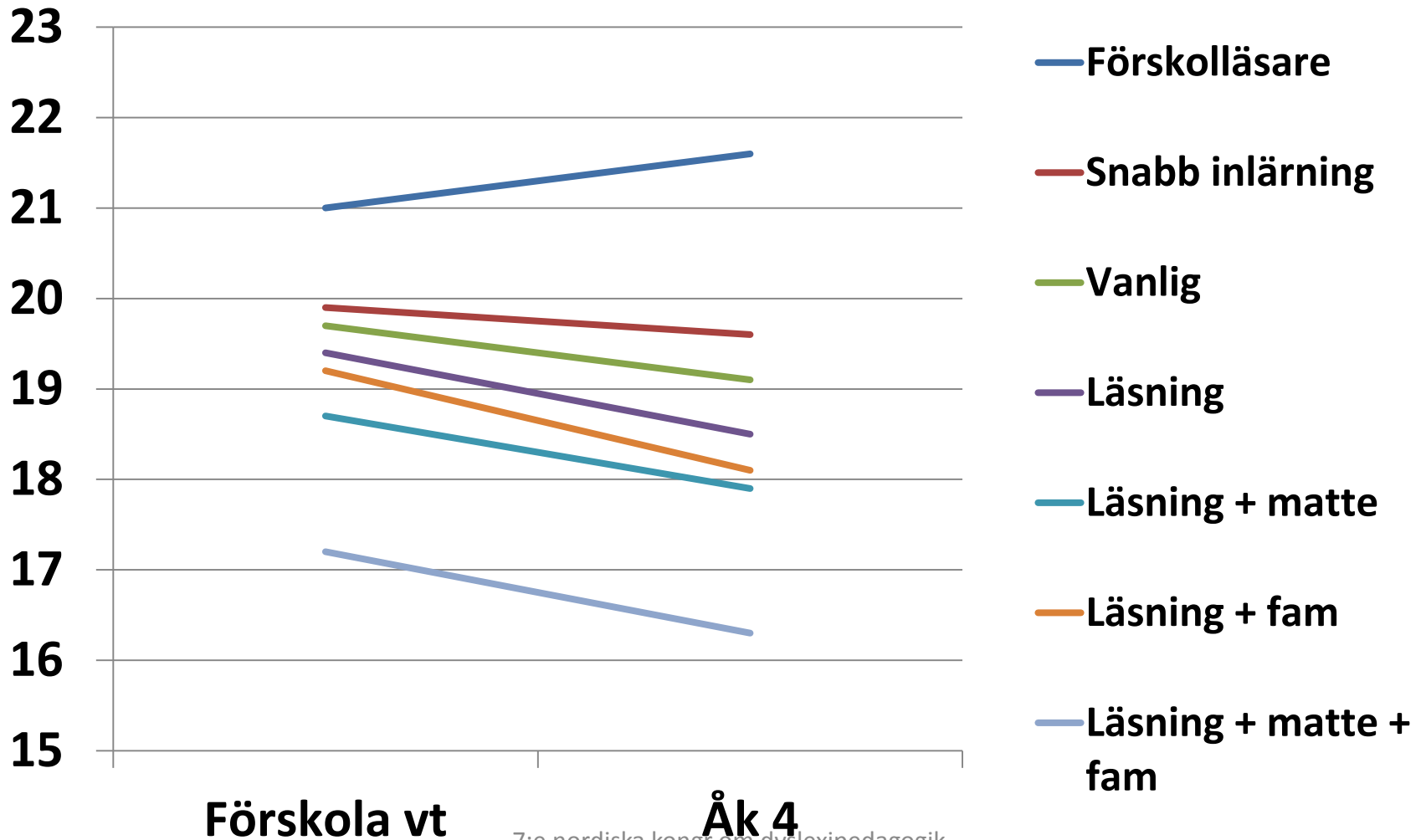
# Läsintresse från åk 1 till åk 4 (skala 1 – 5 )



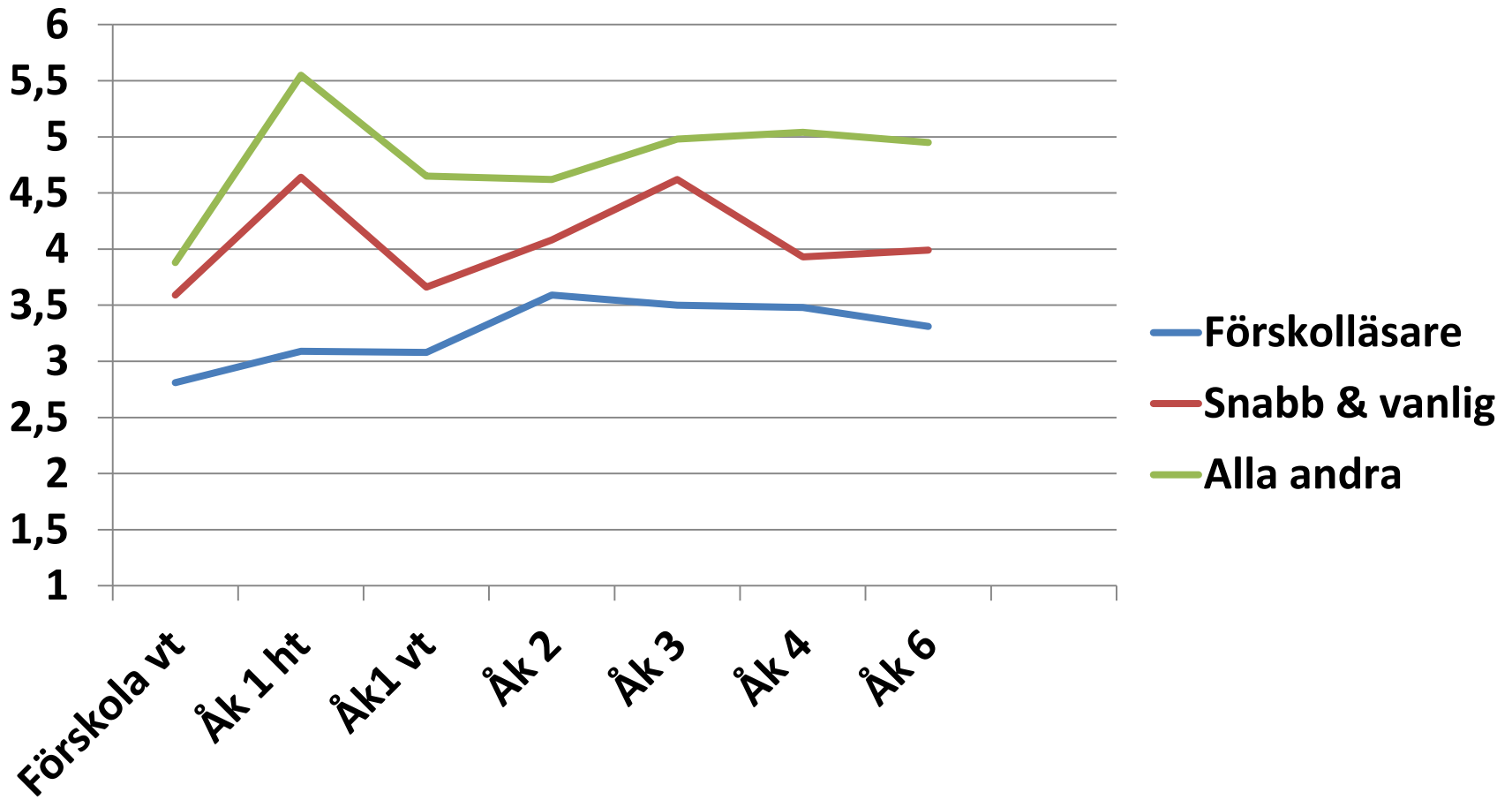
# Undvikande av uppgiften: förskola – åk 4 (lärarskattning i skala 1 – 5)



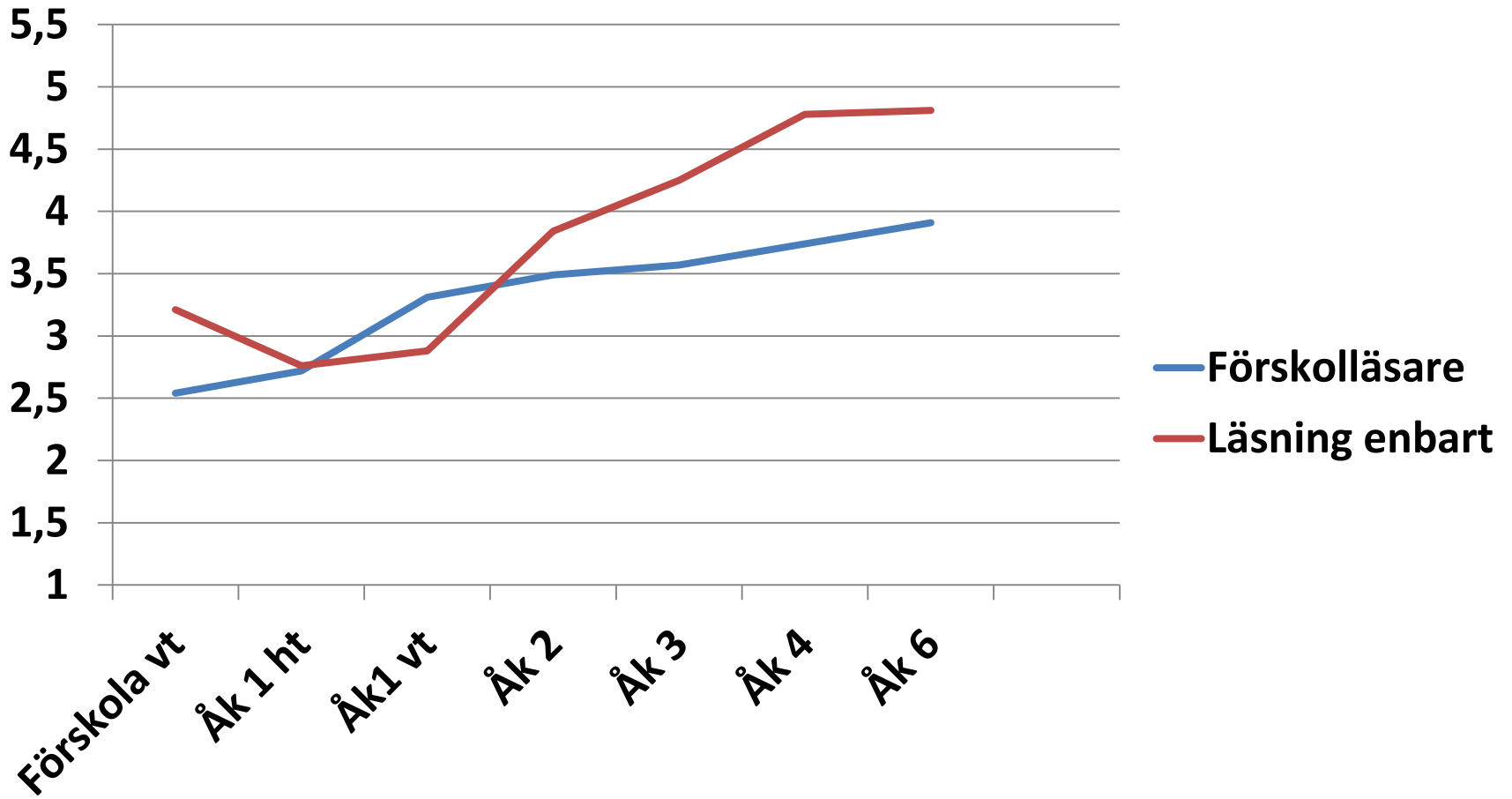
# Ordval från förskolan till åk 4



# Läsarsjälvbild: 1 ("bäst") till 10 ("sämst")



# Självbild i matte



# Finns det undergrupper i *läsförståelse* med hänsyn till avkodning?

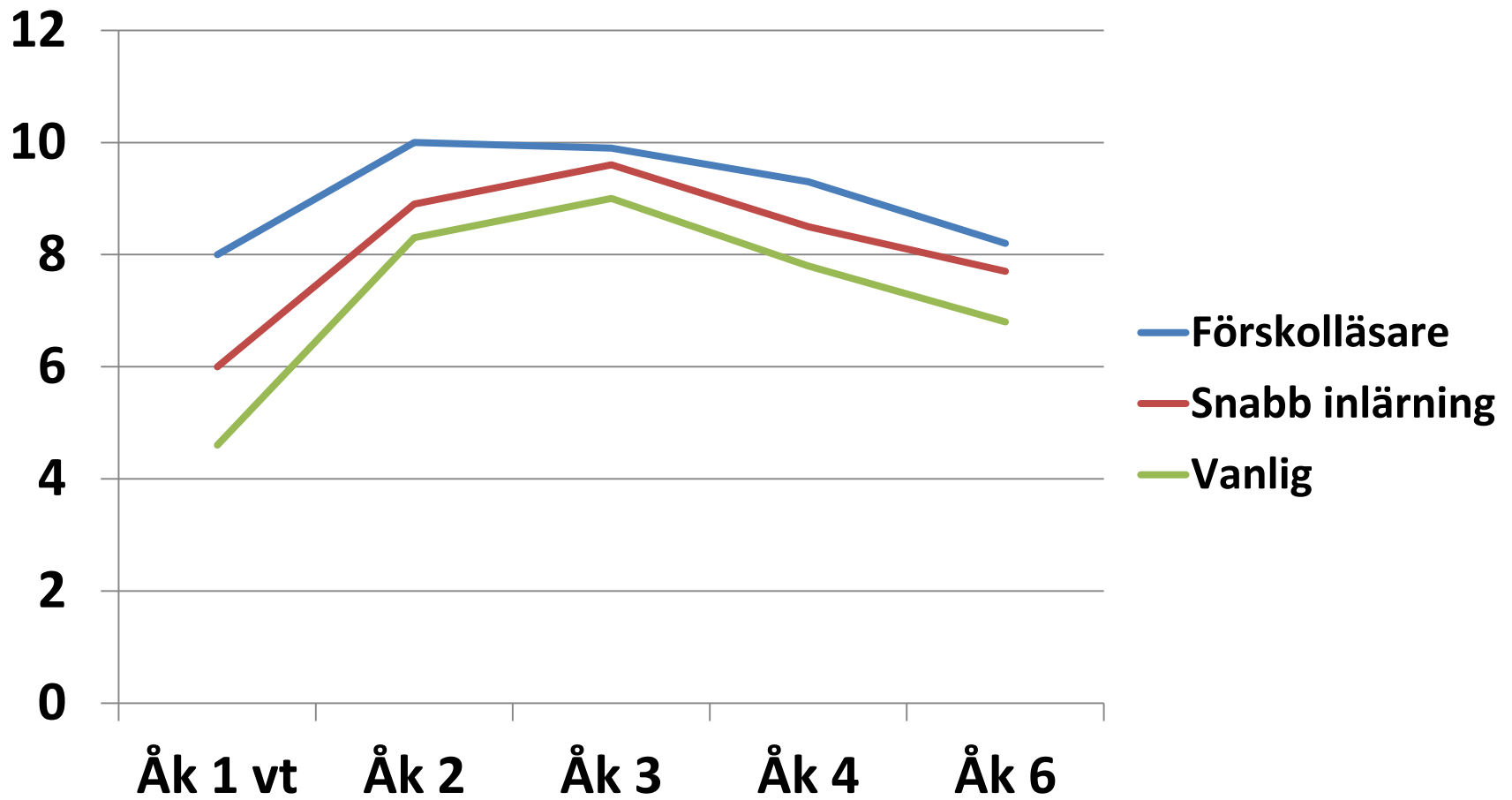
- **dyslektisk profil = god läsförståelse med nedsatt avkodning?**
- **allmän inlärningssvårighet (avkodning + matte) = bägge två nedsatta?**
- **spelar familjära lässvårigheter in?**



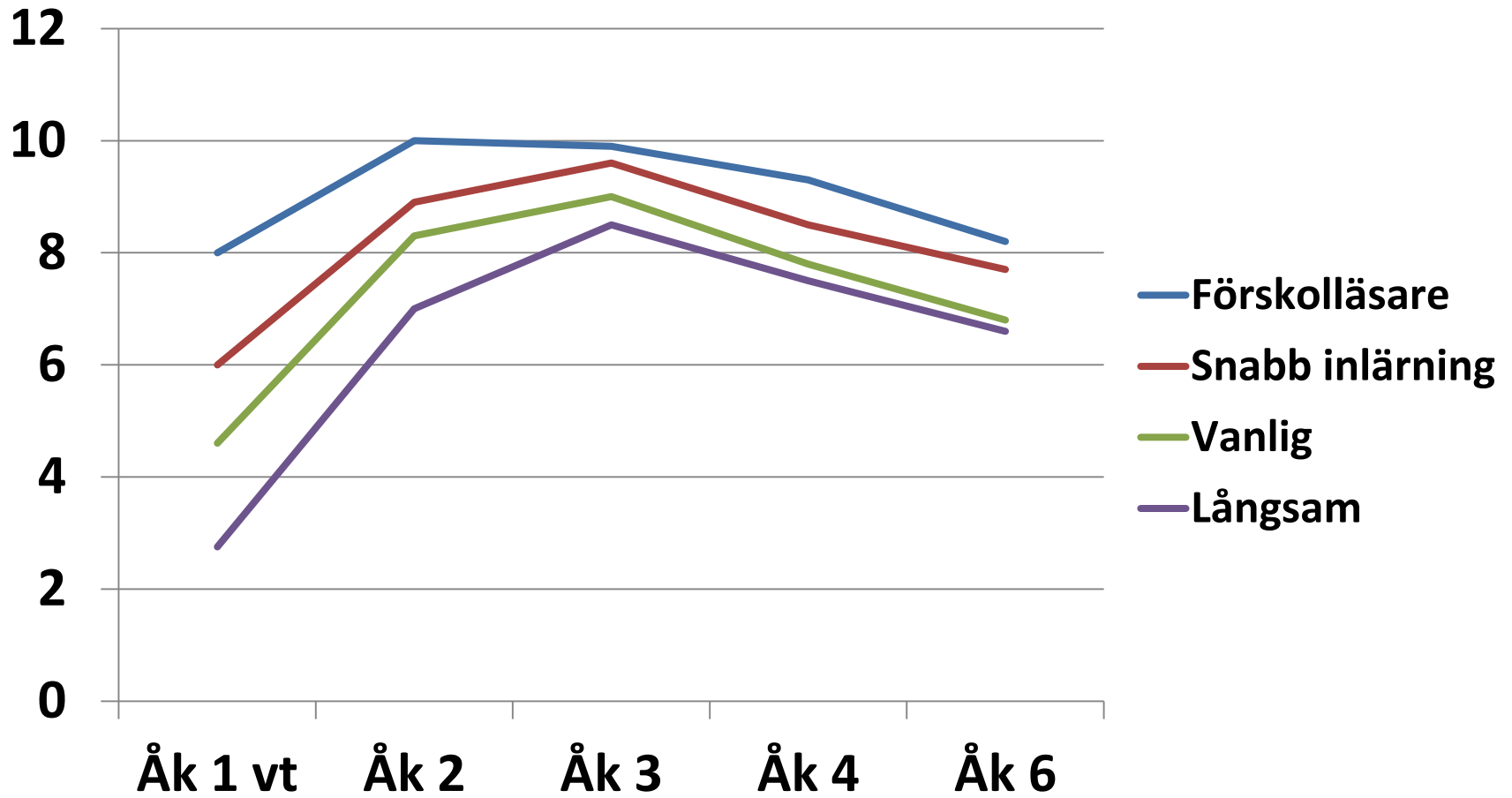
# ALLU-testet för lågstadiet (Lindeman, 2000)

- Kunskapstexter och berättelser (12 st.)
  - Tillgängliga under svarandet
  - Flervalsfrågor rörande:
    - Huvudidén i texten
    - Slutsatser
    - Orsaker och händelseordning
    - Fakta/detaljer
    - 23 – 38% av frågor riktar sig direkt till texten
    - 62 – 77% förutsätter tolkning och aktivering av tidigare kunskap
- *en text användes i denna studie i varje åk*

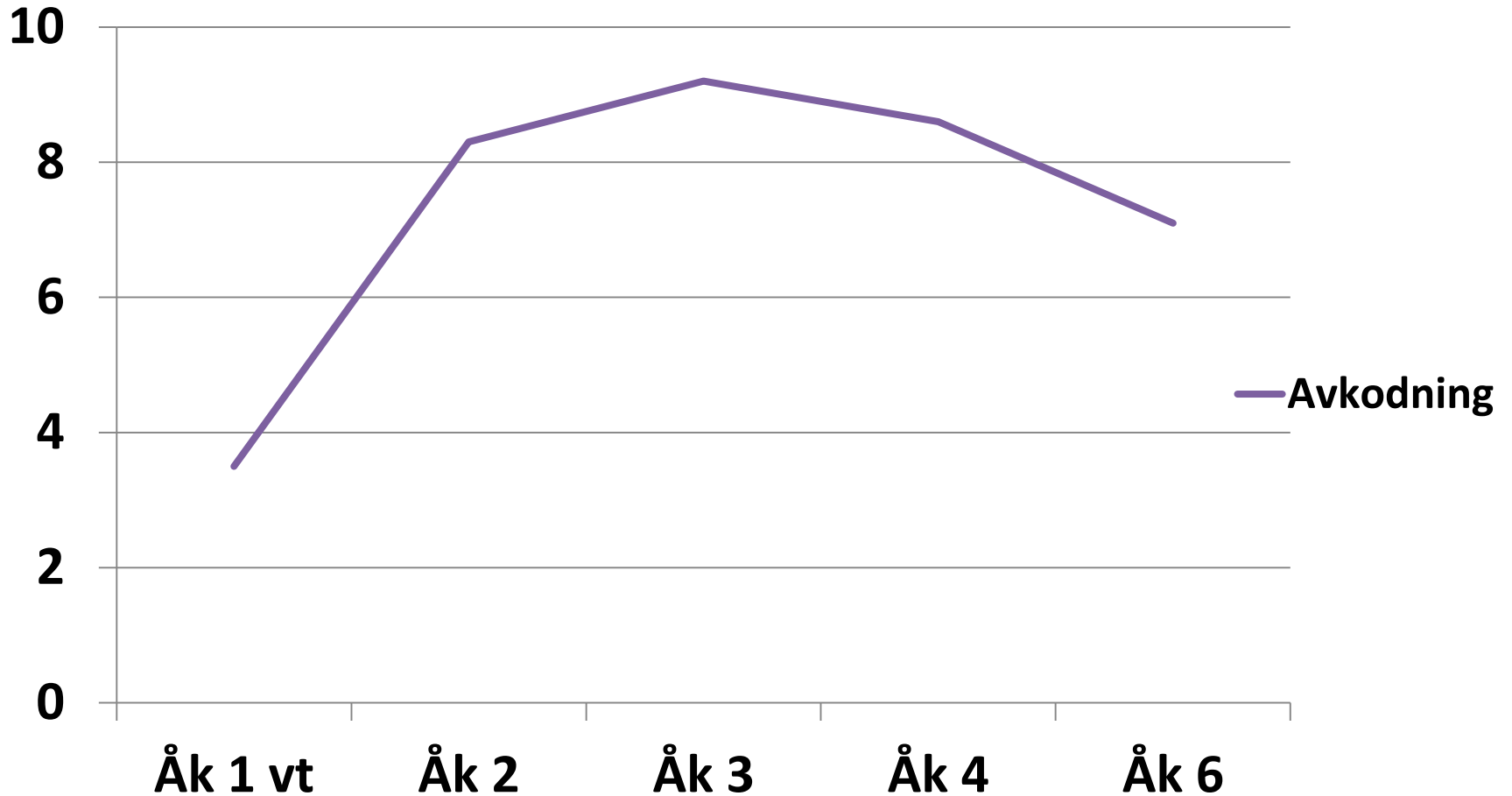
# Fk-läsare, snabb inlärning, vanlig takt



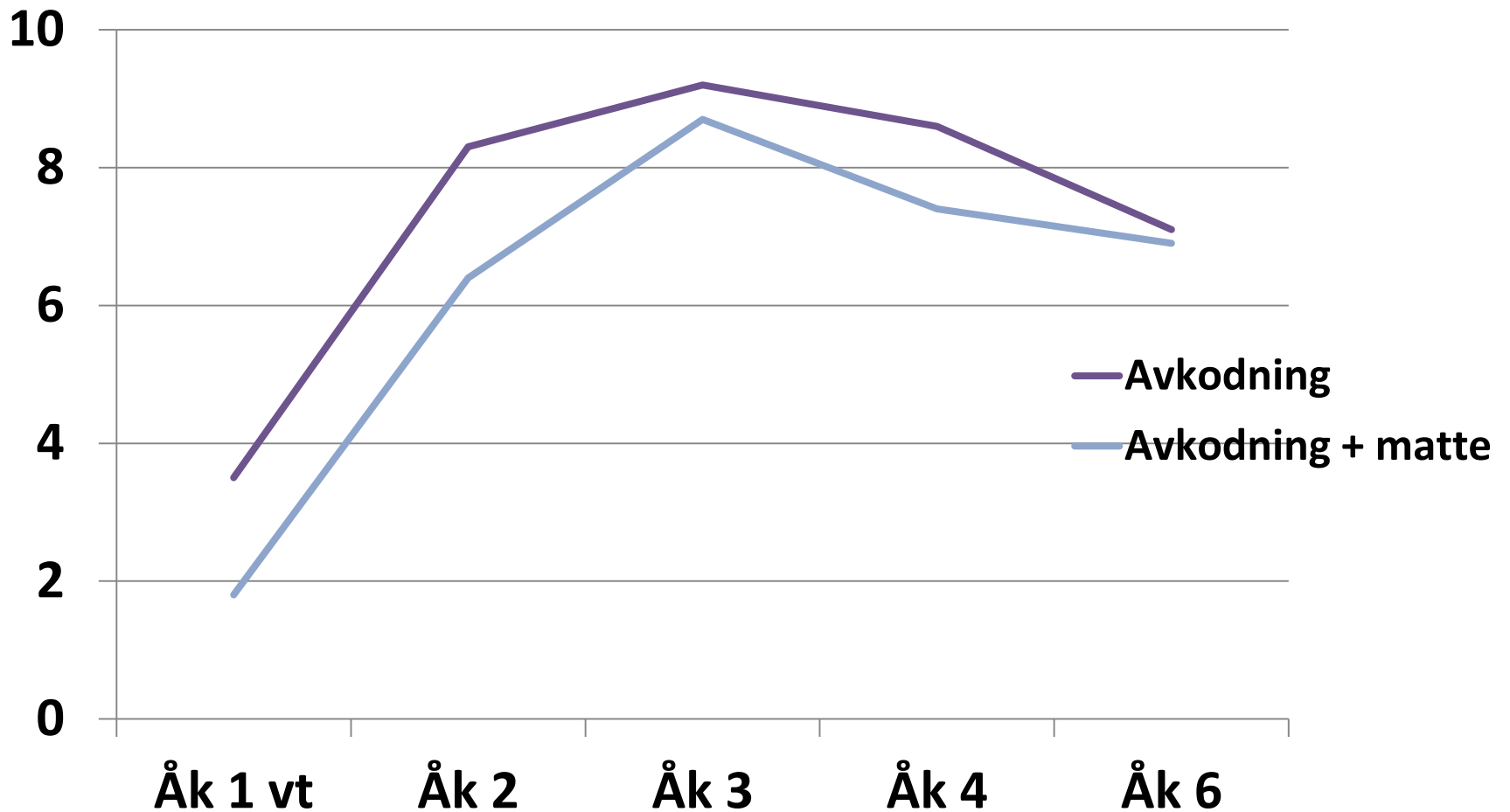
# + Föga framsteg i avkodning i åk 1



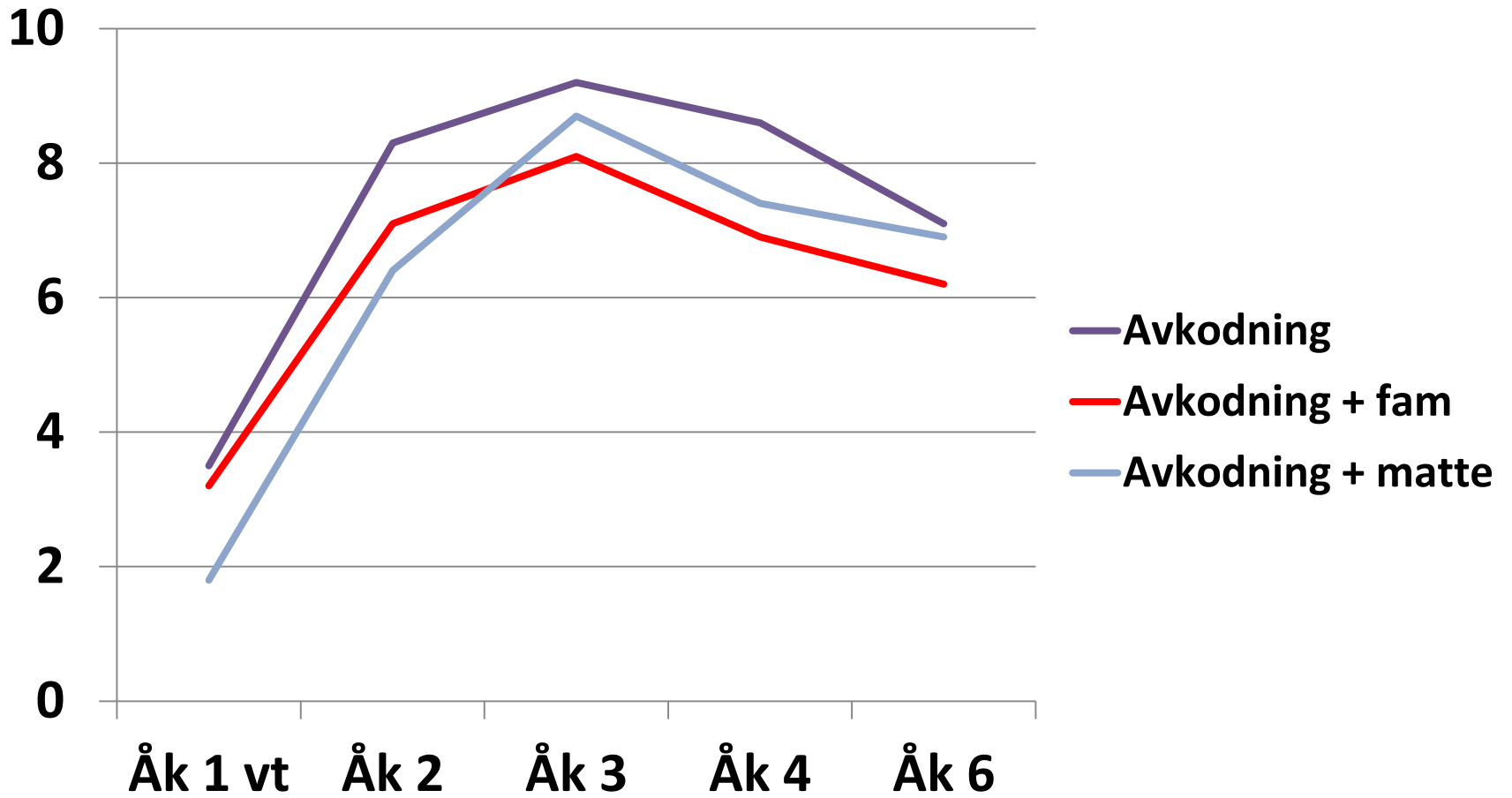
# Enbart avkodningssvårigheter



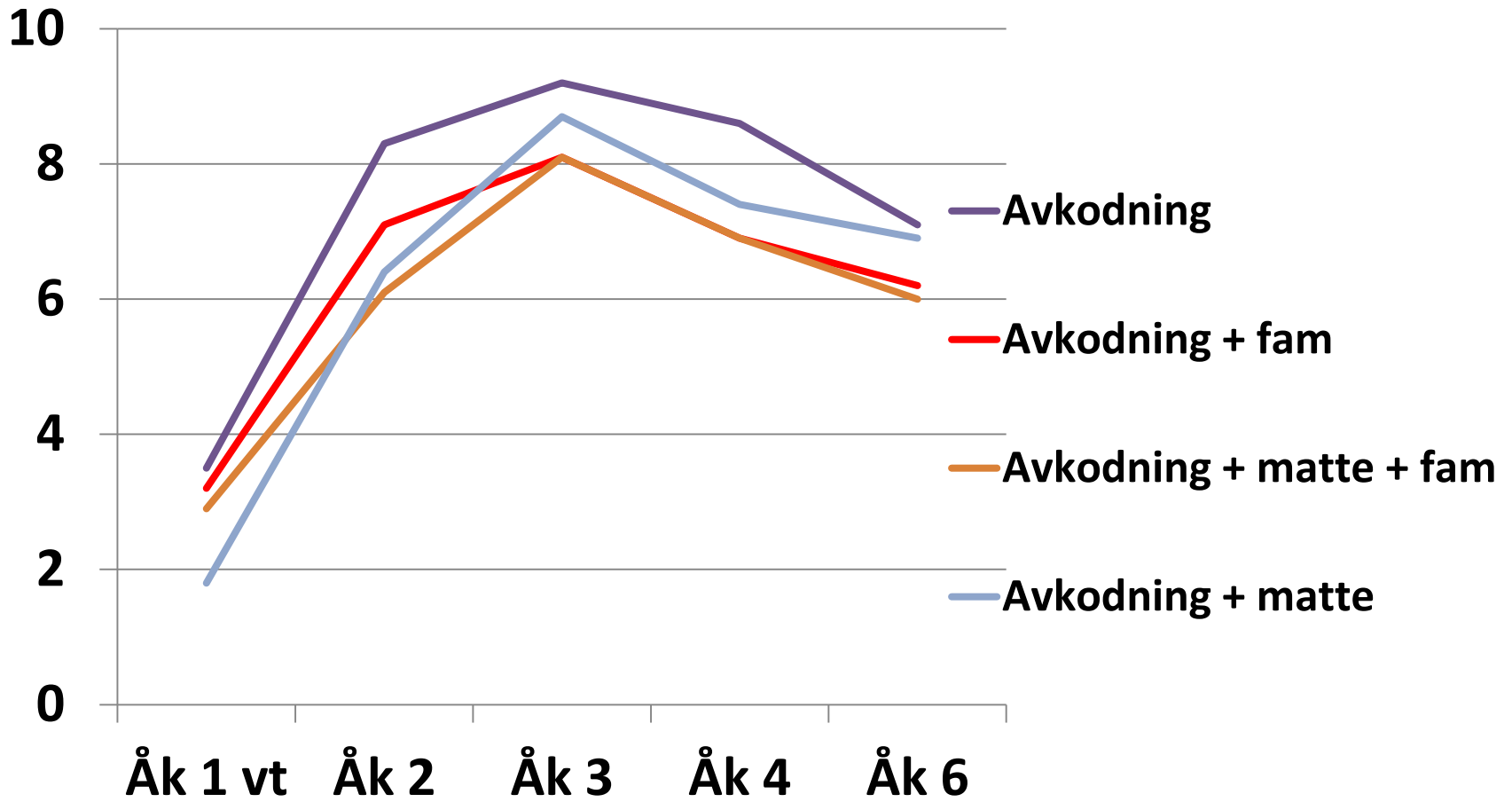
# + Avkodning + matte



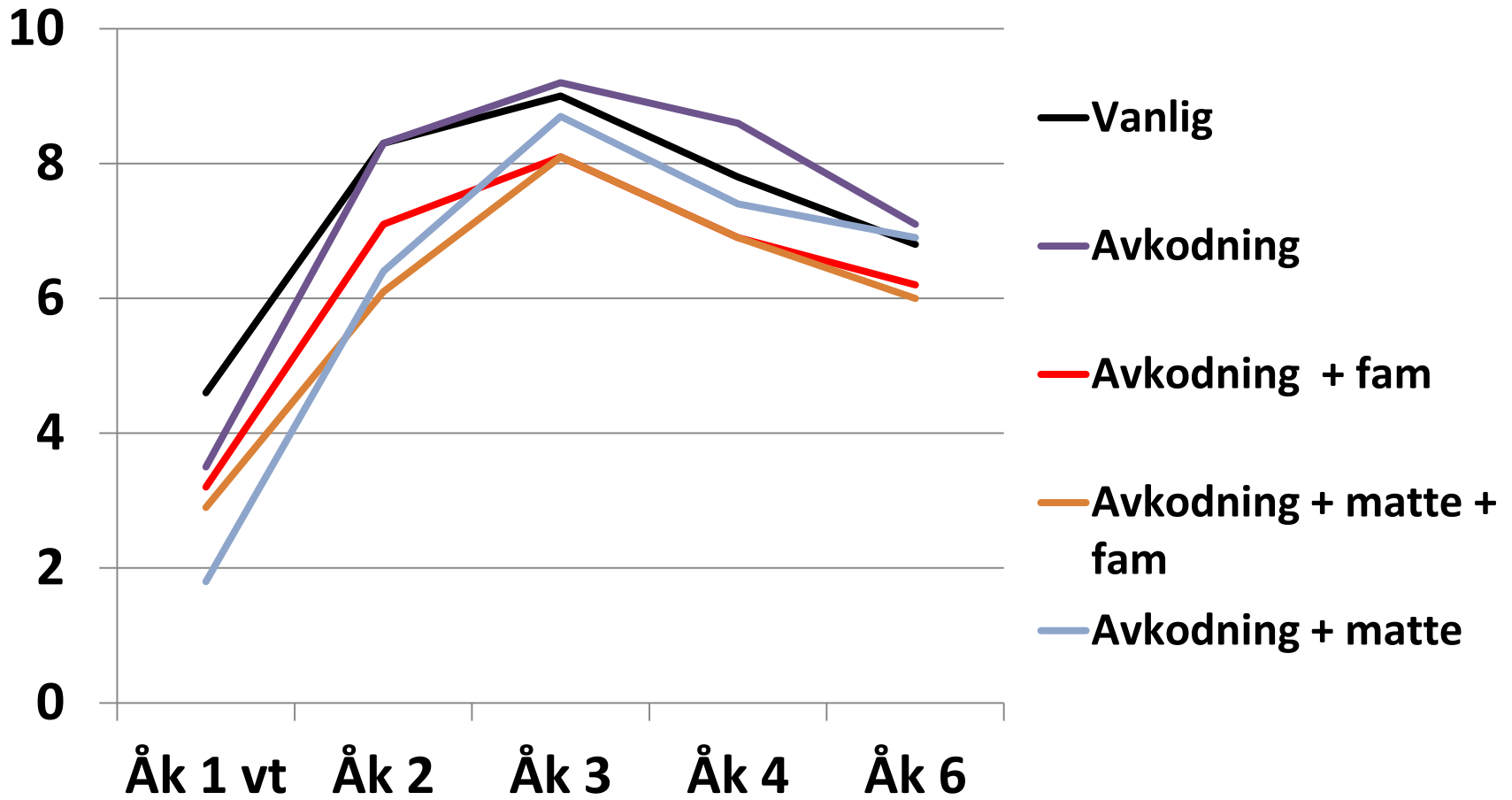
## + Avkodning + familjär risk



# + Avkodning + matte + fam

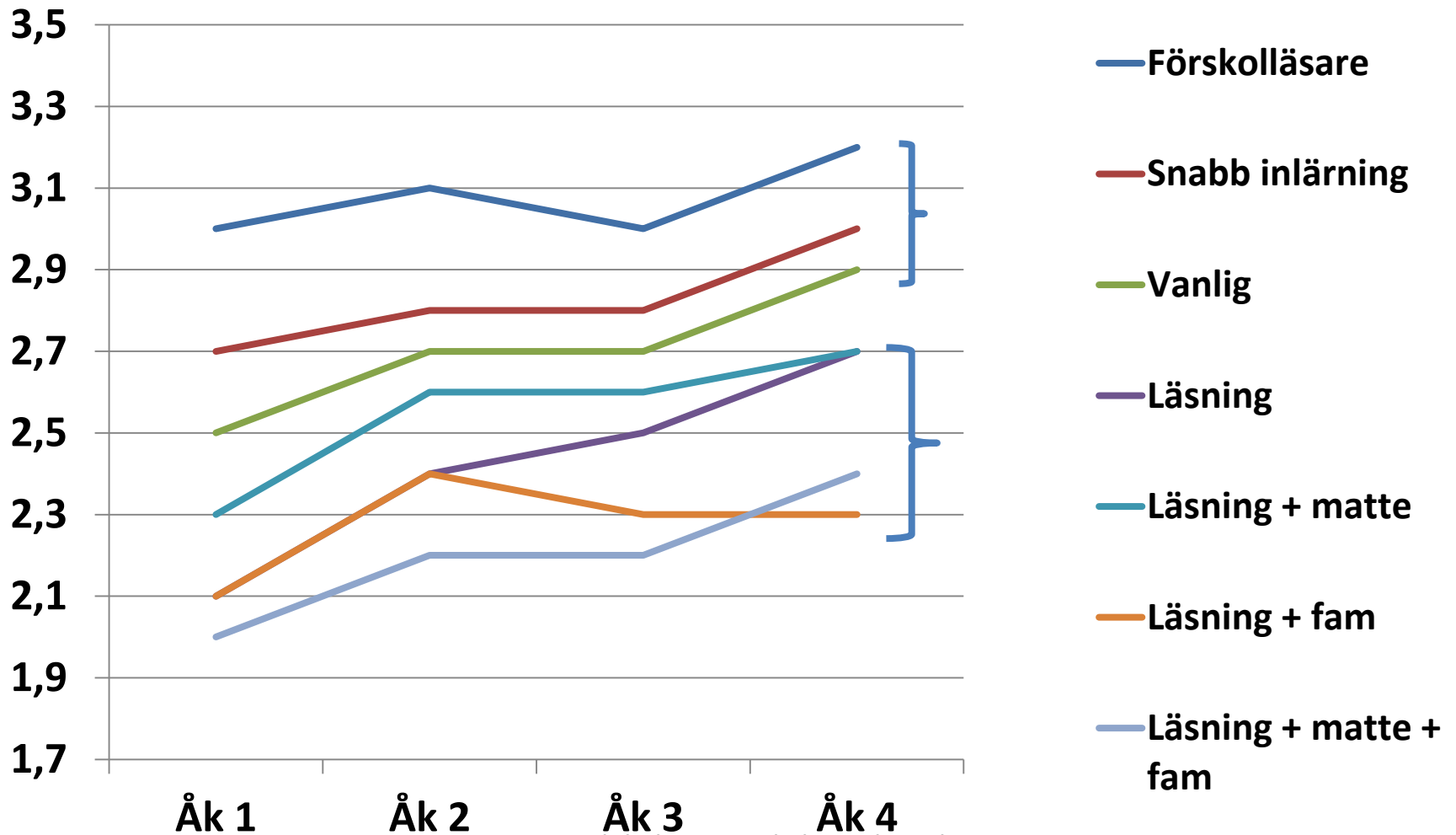


# Jämförda med vanligt framskridande

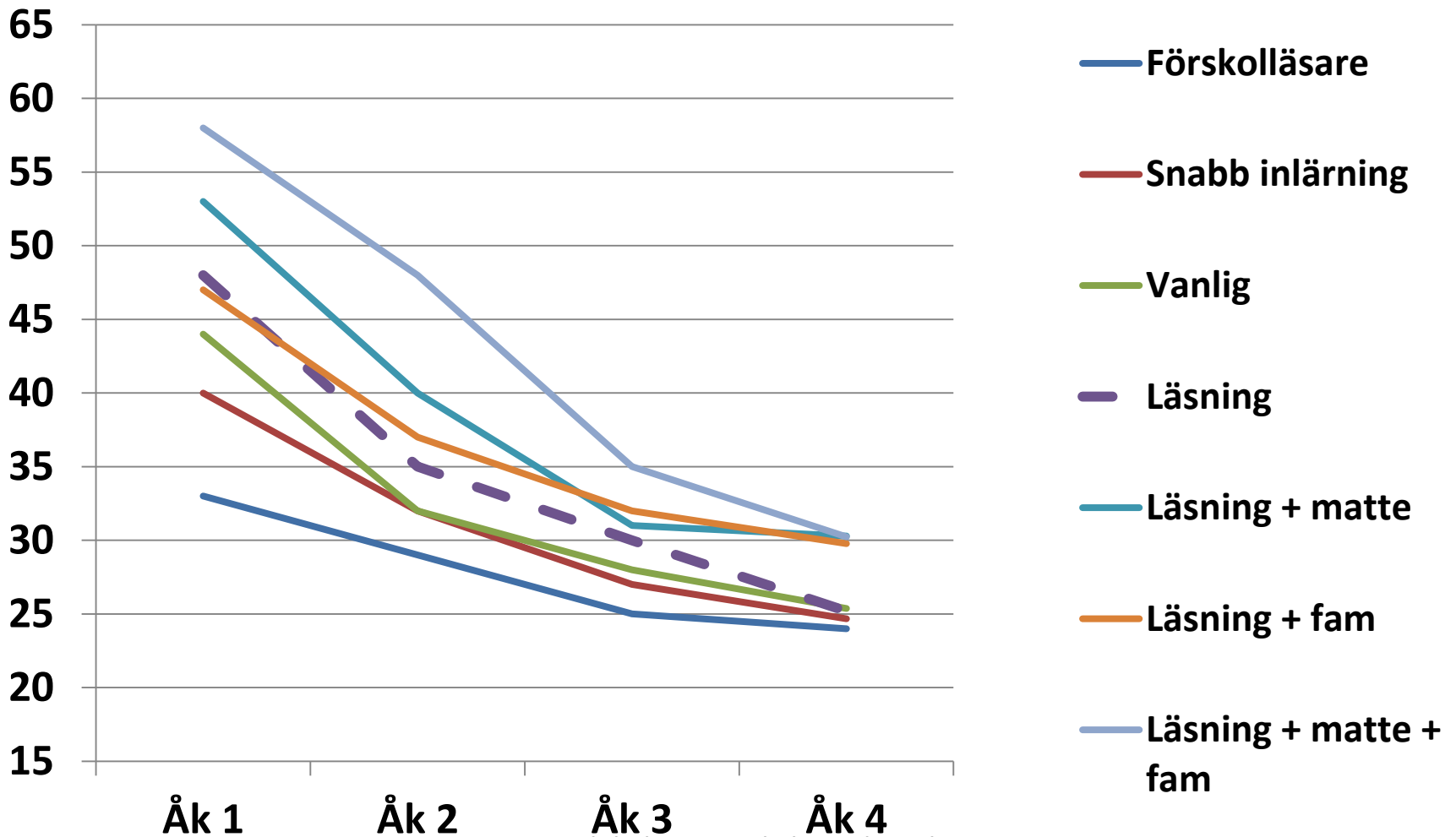




# Läsintresse från åk 1 till åk 4 (skala 1 – 5 )



# Snabb benämning (bokstäver) från åk 1 till åk 4



# Läsflyt och förståelse i högstadiet

**Kjeldsen, A-C., Kärnä, A., Niemi, P., Olofsson, Å., & Witting, K. Gains from training in phonological awareness in kindergarten predict reading comprehension in Grade 9. *Scientific Studies of Reading* (in press).**

- . hela årskullen på Åland (N = 209)**
- . en förskoleintervention i språklig medvetenhet enligt Lundberg m.fl. (RRQ, 1988)**
- . positiv effekt på avkodning som bestod till åk 6**
- . interventionsgruppen signifikant bättre på läsförståelse i åk 9**
- .**

# Slutsatser

- elever med enbart avkodningssvårigheter framskrider gynnsamt från och med slutet av åk 2
- läsförståelse på samma nivå som för gruppen vanliga läsare = kompenserade dyslektiker?
- läsintresset börjar sjunka hos elever med familjära lässvårigheter från och med åk 2, sätter spår på senare läsförståelse?
- tidig pedagogisk satsning avgörande för både avkodning och läsförståelse

**TACK!**